

Projekt

z dnia 10 października 2018 r.
Zatwierdzony przez

**UCHWAŁA NR
RADY MIASTA KROSNA**

z dnia 2018 r.

**w sprawie utworzenia Parku Kulturowego Wzgórze Staromiejskie
w Krośnie**

Na podstawie art. 18 ust. 2 pkt 15 ustawy z dnia 8 marca 1990 r. o samorządzie gminnym (Dz. U. z 2018 r. poz. 994, zm. poz. 1000, poz. 1349, poz. 1432), art. 16 ust.1 i 2 oraz art. 17 ust.1 ustawy z dnia 23 lipca 2003 r. o ochronie zabytków i opiece nad zabytkami (Dz. U. z 2017 r. poz. 2187; zm. z 2018 r. poz. 1669) uchwala się, co następuje:

**Rozdział I
Przepisy ogólne**

§ 1. 1. W celu ochrony krajobrazu kulturowego oraz zachowania wyróżniających się krajobrazowo terenów z zabytkami nieruchomymi charakterystycznymi dla miejscowej tradycji budowlanej i osadniczej tworzy się park kulturowy pod nazwą „Park Kulturowy Wzgórze Staromiejskie w Krośnie”, zwany dalej „Parkiem”.

2. Na obszarze Parku ustanawia się dwie strefy:

- 1) Strefę A – obejmującą tereny Wzgórza Staromiejskiego;
- 2) Strefę B – obejmującą pozostałe tereny w granicach Parku.

3. Granice Parku oraz zasięg jego stref określa załącznik graficzny do uchwały.

4. Uchwała nie narusza ustaleń zawartych w miejscowym planie zagospodarowania przestrzennego obowiązujących na obszarze Parku.

§ 2. 1. Ilekroć w uchwale jest mowa o:

- 1) **Planie** - należy przez to rozumieć miejscowy plan zagospodarowania przestrzennego obszaru „Stare Miasto”;
- 2) **Planie ochrony** – należy przez to rozumieć „Plan Ochrony Parku Kulturowego Wzgórze Staromiejskie w Krośnie”;
- 3) **obiekcie zabytkowym** – należy przez to rozumieć obiekt wpisany do rejestru zabytków lub do gminnej ewidencji zabytków;

- 4) **budynku frontowym** – należy przez to rozumieć budynek (w tym narożny) usytuowany od strony ulicy, placu lub innej przestrzeni publicznej;
- 5) **oficynach** - należy przez to rozumieć budynki lub boczne i tylne części kubaturowe budynku frontowego, usytuowane w głębi danej posesji;
- 6) **ogródkach gastronomicznych** – należy przez to rozumieć wyznaczone miejsca dopuszczone do sezonowego użytkowania dla celów gastronomicznych;
- 7) **szyldzie** – należy przez to rozumieć tablicę reklamową lub urządzenie reklamowe informującą o działalności prowadzonej na nieruchomości, na której ta tablica reklamowa lub urządzenie reklamowe się znajdują;
- 8) **nośnikach reklamowych** – należy przez to rozumieć urządzenia wraz z konstrukcją nośną, służące do prezentacji reklam;
- 9) **reklamie** – należy przez to rozumieć upowszechnianie w jakiejkolwiek wizualnej formie informacji promującej osoby, przedsiębiorstwa, towary, usługi, przedsięwzięcia lub ruchy społeczne;
- 10) **tablicy reklamowej** – należy przez to rozumieć przedmiot materialny przeznaczony lub służący ekspozycji reklamy wraz z jego elementami konstrukcyjnymi i zamocowaniami, o płaskiej powierzchni służącej ekspozycji reklamy, w szczególności baner reklamowy, reklamę naklejaną na okna budynków i reklamy umieszczane na rusztowaniu, ogrodzeniu lub wyposażeniu placu budowy, z wyłączeniem drobnych przedmiotów codziennego użytku wykorzystywanych zgodnie z ich przeznaczeniem;
- 11) **urządzeniu reklamowym** – należy przez to rozumieć przedmiot materialny przeznaczony lub służący ekspozycji reklamy wraz z jego elementami konstrukcyjnymi i zamocowaniami, inny niż tablica reklamowa, z wyłączeniem drobnych przedmiotów codziennego użytku wykorzystywanych zgodnie z ich przeznaczeniem;
- 12) **billboardzie** – należy przez to rozumieć nośnik reklamy, będący dużą, często oświetloną tablicą reklamową, umieszczaną na budynkach lub na specjalnie przystosowanych do tego słupach;
- 13) **banerze** – należy przez to rozumieć reklamy wykonane na tkaninie, siatce lub miękkim tworzywie sztucznym;
- 14) **przestrzeni publicznej** – należy przez to rozumieć: drogi publiczne, place, zieleń urządzoną ogólnodostępną, ogólnie dostępne wnętrza urbanistyczne.

§ 3. 1. Materialne i krajobrazowe dziedzictwo kulturowe na obszarze Parku chroni się poprzez:

- 1) zachowanie i ekspozycję dziedzictwa kulturowego i krajobrazu historycznego układu urbanistycznego Krosna;
- 2) ochronę historycznej linii zabudowy oraz form architektonicznych;

- 3) ochronę funkcjonalną i kompozycyjną zieleni miejskiej, szczególnie historycznych ogrodów, skwerów oraz zieleni stoków Wzgórza Staromiejskiego, z dopuszczeniem rewaloryzacji terenów zielonych;
- 4) ochronę osi, ciągów i punktów widokowych umożliwiających bliskie i dalekie widoki na charakterystyczne elementy zagospodarowania obszaru, ze szczególnym uwzględnieniem widoków na Wzgórze Staromiejskie, oraz widoków z obszaru Parku na charakterystyczne elementy zagospodarowania Miasta;
- 5) ochronę krajobrazu kulturowego poprzez przeciwdziałanie nadmiernej rozbudowie działalności handlowej i usługowej, ingerującej w formę architektoniczną obiektów zabytkowych bądź zakłócającej ich ekspozycję, jak również ingerującej lub zakłócającej możliwość ekspozycji przestrzeni publicznej lub sprzecznej z tradycją kulturową Parku i związaną z nią estetyką; wprowadza się na mocy niniejszej uchwały zakazy i ograniczenia w zakresie prowadzenia robót budowlanych, działalności handlowej i usługowej, umieszczania nośników reklamowych i nośników informacji wizualnej oraz zbierania odpadów.

2. Realizacji ochrony, o której mowa w ust. 1 winny służyć:

- 1) zastosowanie zapisów obowiązującego miejscowego planu zagospodarowania przestrzennego „Stare Miasto” dla obszaru Parku,
- 2) sporządzenie przez Prezydenta Miasta Krosna w uzgodnieniu z Wojewódzkim Konserwatorem Zabytków, a następnie zatwierdzenie przez Radę Miasta Krosna Planu Ochrony Parku.

Rozdział 2

Ustalenia obowiązujące na obszarze Parku Kulturowego

§ 4. Na terenie Parku ustala się następujące zakazy i ograniczenia w zakresie prowadzenia robót budowlanych oraz zmiany sposobu korzystania z zabytków nieruchomych:

- 1) zakazuje się wykonywania robót budowlanych, które mogą prowadzić do niekorzystnych zmian walorów kulturowych i krajobrazowych Parku oraz do przekształceń historycznych obiektów architektonicznych poddawanych pracom budowlanym – za wyjątkiem zabiegów konserwatorskich w zakresie wynikającym z wymaganych przepisami pozwoleń albo zaleceń konserwatorskich;
- 2) zakazuje się prowadzenia w odniesieniu do budynków frontowych robót budowlanych, prowadzących do zmian wystroju elewacji, w tym zmiany kształtu dachów i wysokości kalenicy, z dopuszczeniem zmian wynikających z uwarunkowań historycznych i ustaleń miejscowego planu zagospodarowania przestrzennego;

- 3) zakazuje się budowy, rozbudowy i nadbudowy oficyn o wysokości wyższej niż kalenica budynku frontowego na danej posesji, z dopuszczeniem zmian wynikających z uwarunkowań historycznych i ustaleń miejscowego planu zagospodarowania przestrzennego;
- 4) wszelkie roboty budowlane dotyczące elewacji budynków (malowanie, tynkowanie, okładziny), w tym zmiana kolorystyki elewacji należy dostosować do zabytkowej przestrzeni miejskiej z uwzględnieniem kontekstu miejsca; w przypadku gdy badania historyczne lub konserwatorskie pozwalają określić dawną kolorystykę elewacji, należy przywrócić kolorystykę pierwotną;
- 5) zakazuje się rozbiórki obiektu zabytkowego wpisanego wyłącznie do ewidencji zabytków, z uwzględnieniem przepisów odrębnych oraz dopuszcza się możliwość odbudowy takiego obiektu z uwzględnieniem wytycznych konserwatorskich wynikających z uwarunkowań historycznych, pod warunkiem zgodności z ustaleniami miejscowego planu zagospodarowania przestrzennego;
- 6) nakazuje się zachowanie zabytkowej stolarki i ślusarki otworowej, w tym: okien, witryn, bram wejściowych i bram wjazdowych. W przypadku konieczności wymiany powyższych elementów, dopuszcza się stosowanie tworzyw sztucznych oraz wprowadza się w szczególnych wypadkach wymóg odtworzenia lub przywrócenia tradycyjnej formy przy zastosowaniu tradycyjnych materiałów;
- 7) zakazuje się lokalizacji stałych obiektów i urządzeń, za wyjątkiem dopuszczonych ustaleniami miejscowego planu zagospodarowania przestrzennego;
- 8) zakazuje się lokalizacji tymczasowych obiektów i urządzeń, za wyjątkiem takich jak: sceny, estrady, stragany, stoiska, kioski, ogródki gastronomiczne, pawilony sprzedaży ulicznej, pawilony wystawowe, przekrycia namiotowe oraz inne przekrycia o samodzielnej ażurowej konstrukcji, instalowane jako okolicznościowe urządzenie przestrzeni publicznej wyłącznie na czas trwania wystawy, pokazu lub imprezy;
- 9) zakazuje się w Strefie A montażu rolet po zewnętrznej stronie otworów okiennych i drzwiowych;
- 10) zakazuje się lokalizacji anten, masztów oraz innych urządzeń technicznych na dachach budynków frontowych w miejscach widocznych z poziomu przechodnia od strony przestrzeni publicznej;
- 11) dopuszcza się lokalizację na dachach budynków nie będących budynkami frontowymi anten, masztów oraz innych urządzeń technicznych o wysokości nie przekraczającej kalenicy budynku frontowego;
- 12) właściciel, zarządca bądź inna osoba posiadająca tytuł prawny do nieruchomości zobowiązani są do usunięcia z zewnętrznej powierzchni elewacji budynków i obiektów budowlanych zabrudzeń, plakatów

i ogłoszeń, niezwłocznie, lecz nie później niż w terminie 3 miesięcy od dnia ich powstania.

§ 5. Na terenie Parku ustala się następujące zakazy i ograniczenia dotyczące prowadzenia działalności usługowej oraz handlowej w ogródkach gastronomicznych:

- 1) dopuszcza się funkcjonowanie ogródków gastronomicznych na płycie Rynku, przynależnych do lokali gastronomicznych, służących wyłącznie jako miejsce konsumpcji potraw i napojów, na warunkach określonych w niniejszej uchwale;
- 2) ogródki gastronomiczne na obszarze Parku lokalizuje się na warunkach określonych miejscowym planem zagospodarowania przestrzennego, a na obszarze należącym do Gminy także na zasadach i z zastosowaniem parametrów ustalonych z Gminą Miasto Krosno w stosownej umowie;
- 3) dopuszcza się funkcjonowanie ogródków gastronomicznych oraz miejsc przeznaczonych na ustawianie stolików i krzeseł poza płytą Rynku, na powierzchni chodnika, bezpośrednio przy lokalach gastronomicznych. Powinny one umożliwiać swobodne poruszanie się pieszych oraz dojście do budynków na szerokości bramy wejściowej lub wjazdowej;
- 4) jako zadaszenia i przykrycia ogródków gastronomicznych dopuszcza się wyłącznie parasole i markizy w jednolitym kolorze ecru. Kolorowe znaki firmowe (loga) i napisy na parasolach i markizach mogą być usytuowane tylko na elementach zwisających (lambrekinach), przy czym wysokość napisu nie może przekraczać 15 cm;
- 5) jako ogrodzenia ogródków gastronomicznych dopuszcza się wyłącznie konstrukcje o lekkiej i ażurowej formie, wykonane z naturalnych materiałów, o stonowanej kolorystyce, z dopuszczeniem naturalnej zieleni;
- 6) dopuszcza się na terenie ogródków gastronomicznych stosowanie stojaków z menu, nie więcej niż dwa stojaki dla każdego lokalu gastronomicznego;
- 7) dopuszcza się wykonanie podestów zabezpieczających płytę Rynku przed zabrudzeniami;
- 8) dopuszcza się w ogródkach gastronomicznych wyświetlanie na ekranach transmisji wydarzeń kulturalnych i sportowych nadawanych na żywo, o ile transmisje te są skierowane do wnętrza ogródków;
- 9) zakazuje się umieszczania na terenie ogródków gastronomicznych urządzeń nagłaśniających emitujących wysokie natężenie dźwięku;
- 10) dopuszcza się lokalizację ogródków kawiarnianych i gastronomicznych w okresie zimowym z zastosowaniem urządzeń grzewczych.
- 11) zobowiązuje się podmioty prowadzące lokale gastronomiczne do utrzymywania czystości i porządku w obrębie urządzonego ogródka gastronomicznego.

§ 6. Na terenie Parku ustala się następujące zakazy i ograniczenia dotyczące prowadzenia pozostałej działalności usługowej i handlowej:

- 1) zakazuje się prowadzenia działalności usługowej oraz handlowej (w tym handlu obwoźnego i obnośnego) poza budynkami, na elewacjach, w bramach, przejściach i przejazdach do budynków, za wyjątkiem handlu stanowiącego część zorganizowanych wydarzeń i imprez kulturalnych i turystycznych;
- 2) zakazuje się umieszczania urządzeń gastronomicznych, automatów samoobsługowych, automatów do gier losowych i zręcznościowych, wolnostojących bankomatów oraz wpłatomatów; zakaz nie dotyczy parkometrów;
- 3) dopuszcza się możliwość prowadzenia występów ulicznych artystów, działalności polegającej na organizacji czasowych wystaw, pokazów, happeningów a także działalności z zakresu obsługi ruchu turystycznego i rekreacji. Prowadzenie takiej działalności wymaga zawarcia stosownej umowy z Gminą Miasto Krosno, jeżeli działalność odbywać się będzie na terenie nieruchomości, do której Gmina posiada tytuł prawny.

§ 7. Na terenie Parku ustala się zakazy i ograniczenia dotyczące prowadzenia działalności usługowej polegającej na organizacji imprez:

- 1) dopuszcza się na terenie Parku możliwość organizacji wydarzeń kulturalno-turystycznych, mających szczególne znaczenie historyczne i kulturowe dla Miasta Krosna;
- 2) zakazuje się stosowania nagłośnień na terenie Parku, za wyjątkiem nagłośnień podczas odbywających się wydarzeń i imprez, o których mowa w ust.1. oraz okazjonalnych występów artystów używających urządzeń i instrumentów będących źródłami dźwięku, zgodnie z zasadami określonymi w zezwoleniu lub umowie;
- 3) organizatorzy wydarzeń kulturalnych oraz turystycznych, odbywających się w przestrzeni Parku na działania w szczególności obejmujące lokalizację infrastruktury tj. scen, estrad, straganów, stoisk, kiosków, namiotów itp. powinni uzyskać stosowne zezwolenia, jeżeli przepisy odrębne tego wymagają, oraz zawrzeć umowę z Gminą Miasto Krosno, jeżeli wydarzenie odbywać się będzie na terenie nieruchomości, do której Gmina posiada tytuł prawny.

§ 8. Na terenie Parku ustala się następujące zakazy i ograniczenia dotyczące umieszczania nośników reklamowych i nośników informacji wizualnej:

- 1) znaki, tablice, szyldy oraz reklamy umieszczane na elewacjach obiektów znajdujących się w obszarze parku kulturowego muszą być każdorazowo i indywidualnie dostosowane do kompozycji architektonicznej i charakteru budynku oraz pozostawać w funkcjonalnym związku z użytkownikiem obiektu. Lokalizacja powinna być uporządkowana, o ujednoliconych

gabarytach. Ponadto powinny być wykonane z materiałów najwyższej jakości, dostosowanych do charakteru obiektu.

- 2) nośniki informacji wizualnej mogą być umieszczane w kondygnacji parteru tj. poniżej gzymsu oddzielającego parter od wyższych kondygnacji, płasko na ścianie budynku o wymiarach nie przekraczających 1,0 m² powierzchni bez przesłaniania detalu architektonicznego lub zaburzania porządku i układu kompozycyjnego obiektu, tj. m.in. zachowywać osie pionowe i poziome podziałów (wyznaczone otworami okiennymi i drzwiowymi, detalem, gzymsami itd.), nie przesłaniać boniowania, ozdobnego zróżnicowania faktury tynków, okładzin kamiennych, klinkierowych i innych elementów historycznego wystroju budynku;
- 3) reklamy i szyldy umieszczone w słupie powietrza nad pasem drogowym, powierzchnią placu lub terenem zielonym powinny być prostopadłe do budynku, znajdować się na wysokości co najmniej 2,5 metra nad poziomem gruntu, a ich zakończenie w odległości maksymalnej do 80 cm od elewacji do krańca wysięgnika z szyldem oraz 60 cm wysokości. Szyld należy umieścić co najmniej 10 cm od ściany np. poprzez zastosowanie wspornika;
- 4) w strefie A obowiązuje zakaz wieszania banerów wyborczych.
- 5) nośniki informacji wizualnej nie mogą używać jaskrawej kolorystyki, stosować szkła lustrzanego lub koloryzowanego;
- 6) w przypadku reklamy korporacyjnej (banki, firmy i sklepy sieciowe) należy zachować logo, kolorystykę i inne elementy identyfikacji wizualnej firmy, jednocześnie dostosowując formę reklamy do danego obiektu, m.in. poprzez indywidualne opracowanie ramy szyldu;
- 7) przy projektowaniu nośnika informacji wizualnej należy uwzględnić układ już istniejących szyldów na danym obiekcie, jednocześnie zaleca się wprowadzenie reklamy systemowej, tj. zastosowanie jednej formuły tablicy/ramy dla szyldów różnych firm na elewacji danego obiektu;
- 8) wyłącznie okazjonalnie dopuszcza się umieszczanie w przestrzeni publicznej obszaru chorągwi i chorągiewek lub flag wchodzących w słup powietrza;
- 9) zakazuje się umieszczania w przestrzeni publicznej oraz na elewacjach budynków banerów, billboardów informacyjnych i wielkoformatowych działań reklamowych;
- 10) zakazuje się stosowania neonów oraz reklam świetlnych emitujących pulsujące lub fosforyzujące oświetlenie;
- 11) zakazuje się w Strefie A przesłaniania, wyklejania i zaklejania powierzchni witryn i okien wystawowych oraz drzwi wejściowych do lokali, a przeszklenia powinny być przezroczyste;
- 12) zakazuje się stosowania markiz zasłaniających detale architektoniczne, widoki na zabytki, czy przesłaniających osie widokowe,

- 13) dopuszcza się stosowanie markiz, daszków i innych rodzajów zadaszeń jedynie z zachowaniem harmonii i dostosowaniem się do kompozycji z całością fasady; markizy mogą zawierać jedynie umieszczone na lambrekinach napisy zawierające informację o lokalu lub znak firmowy (bez reklam wyrobów), a ich umieszczenie w słupie powietrza nad pasem drogowym wymaga zawarcia umowy z zarządcą drogi;
- 14) reklamy na ogrodzeniach, rusztowaniach mogą być umieszczane wyłącznie w okresie wykonywania prac remontowo-budowlanych. Treść reklamy nie może przekraczać 50% powierzchni rusztowania i nie może szkodliwie oddziaływać na estetykę parku. Pozostała powierzchnia reklamy winna zawierać wizerunek elewacji, przy której jest zawieszona. Ustawienie rusztowania wymaga zawarcia umowy z zarządcą terenu, a jeżeli obiekt znajduje się na obszarze objętym ochroną konserwatorską z racji wpisu do rejestru zabytków należy uzyskać decyzję administracyjną odnośnie umieszczonej na nim reklamy;
- 15) urządzenia reklamowe nie związane na stałe z gruntem, w zakresie wielkości, kolorystyki i usytuowania powinny być dostosowane do walorów architektonicznych i kolorystycznych otoczenia, ich umieszczenie w obszarze Zespołu Staromiejskiego wymaga zawarcia umowy z zarządcą terenu bądź uzyskania decyzji administracyjnej;
- 16) reklama powinna być wykonana i zamontowana z należytą starannością (ewentualne okablowanie prowadzone podtynkowo, elementy mocujące w miarę możliwości zamaskowane, ewentualne ubytki w tynku/ okładzinie elewacji uzupełnione);
- 17) zaleca się wprowadzenie ujednoliconej informacji turystycznej w formie znaków stojących, zawieszonych na budynkach lub wmurowanych w posadzkę.

§ 9. Na terenie Parku ustala się następujące zasady dotyczące organizacji ruchu i miejsc parkingowych:

- 1) ustala się w Strefie A w obrębie ul. Rynek:
 - a) zakaz parkowania za wyjątkiem oznakowanych pojazdów służb ratunkowych, technicznych oraz organów i instytucji państwowych,
 - b) zakaz urządzania parkingów.
- 2) wprowadza się zakaz parkowania pojazdów na istniejących parkingach w obrębie ulic: Piłsudskiego, Słowackiego, Pawła z Krosna, Franciszkańskiej, Kazimierza Wielkiego, Ordynackiej, Sienkiewicza i Czajkowskiego przez czas dłuższy niż 2 godziny zegarowe.
- 3) wprowadza się oznakowane miejsca parkingowe tylko dla posiadaczy karty parkingowej mieszkańca przy ul. Portiusa, Kazimierza Wielkiego, Szczepanika, Słowackiego i Fortecznej.

§ 10. Na terenie Parku ustala się następujące zakazy i ograniczenia dotyczące składowania i magazynowania odpadów:

- 1) zakazuje się zbierania odpadów poza pojemnikami służącymi do czasowego gromadzenia bieżących odpadów komunalnych i powstających z prowadzonej działalności gospodarczej, z uwzględnieniem segregacji odpadów w miejscu ich powstawania, zgodnie z przepisami odrębnymi i przepisami prawa miejscowego obowiązującymi w Gminie Miasto Krosno;
- 2) nakazuje się teren Rynku w czasie zimy oczyszczać poprzez wywóz śniegu. Zezwala się na użycie na tym terenie, do walki z gołoledzią i oblodzeniem piasku oraz w uzasadnionych wypadkach środków chemicznych, w stężeniach spełniających kryteria zawarte w przepisach odrębnych nie wpływających destrukcyjnie na elewację zabytkowych budynków;
- 3) w pozostałym zakresie gospodarki odpadami komunalnymi, obowiązują zasady utrzymania czystości i porządku na terenie Miasta Krosna, przyjęte odrębnymi uchwałami Rady Miasta Krosna.

Rozdział III

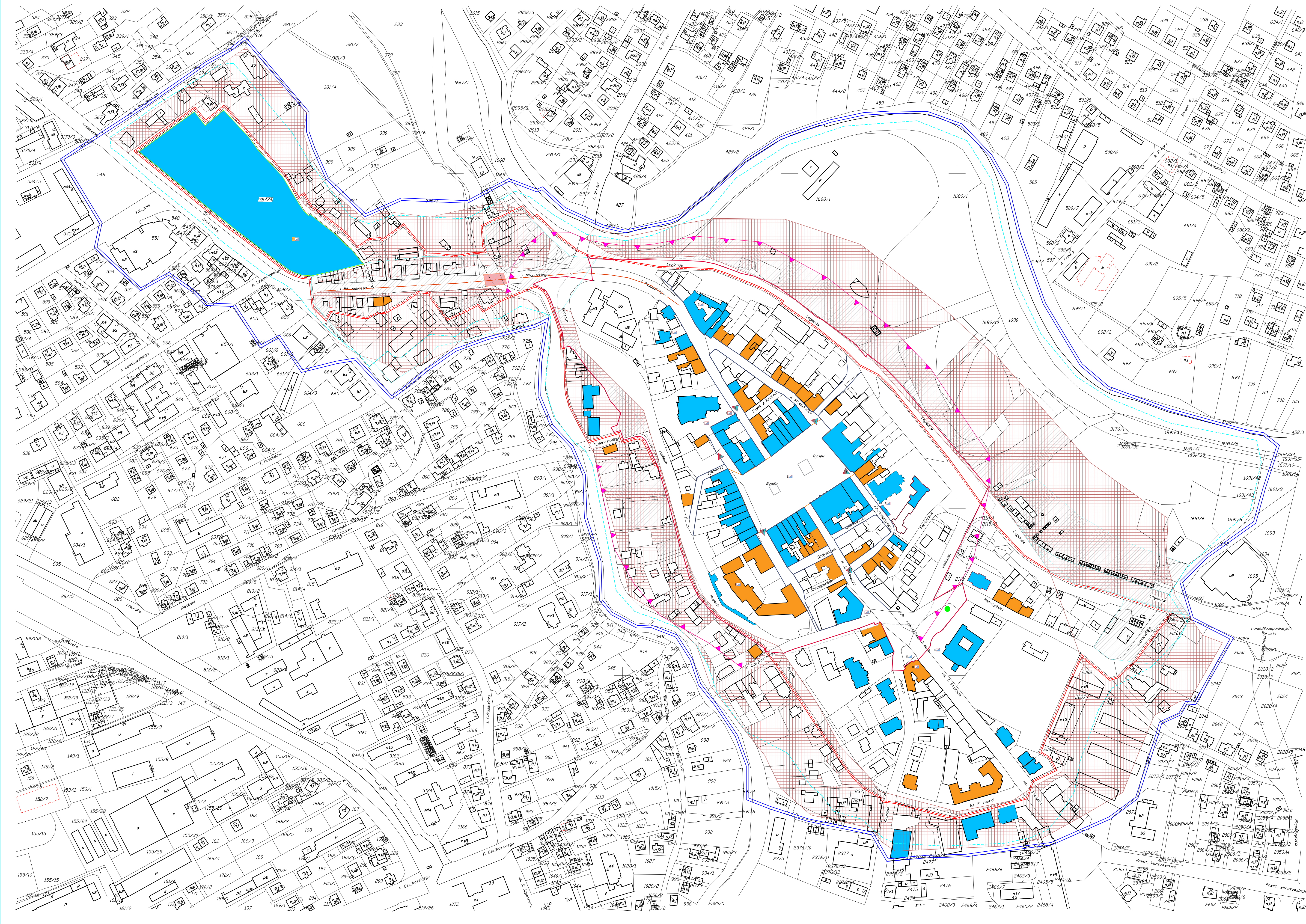
Przepisy przejściowe i końcowe

§ 11. Właściciele, zarządcy nieruchomości, użytkownicy obiektów i elementów zagospodarowania przestrzeni, położonych na terenie Parku, zobowiązani są do dostosowania się do przepisów niniejszej uchwały w terminie 6 miesięcy od daty wejścia jej w życie, poprzez:

- 1) demontaż obiektów, o których mowa w niniejszej uchwale, zlokalizowanych niezgodnie z jej zapisami;
- 2) dokonanie zmiany formy nośników informacji wizualnej, nośników reklamowych, szyldów, stoisk handlowych i innych elementów zagospodarowania przestrzeni, o których mowa w niniejszej uchwale.

§ 12. Realizacja przedsięwzięć, podejmowanych w oparciu o przepisy niniejszej uchwały, niezwalnia zobowiązku uzyskania odpowiednich zezwoleń, uzgodnień oraz opinii wynikających z przepisów odrębnych.

§ 13. Uchwała wchodzi w życie po upływie 14 dni od dnia ogłoszenia w Dzienniku Urzędowym Województwa Podkarpackiego.



KROŚNO PLAN OCHRONY PARKU KULTUROWEGO
"WZGÓRZE STAROMIEJSKIE W KROŚNIE"

RYСУNEK PLANU NR 2
DIAGNOZA STANU DZIEDZICTWA I
KRAJOBRAZU KULTUROWEGO
OZNACZENIA:

GRANICE OPRACOWANIA

GRANICE PARKU KULTUROWEGO WZGÓRZE
STAROMIEJSKIE W KROŚNIE

GRANICE OTULINY PARKU KULTUROWEGO
WZGÓRZE STAROMIEJSKIE W KROŚNIE

GRANICE WPISU OBSZARU DO REJESTRU
ZABYTKÓW

OBIEKTY ISTOTNE DLA ZAGOSPODAROWANIA
PRZESTRZENI ZESPOŁU WPISANE DO
GMINNEJ EWIDENCJI ZABYTKÓW

OBIEKTY ISTOTNE DLA ZAGOSPODAROWANIA
PRZESTRZENI ZESPOŁU WPISANE DO
REJESTRU ZABYTKÓW

TERENY ISTOTNE DLA ZAGOSPODAROWANIA
PRZESTRZENI ZESPOŁU

ZACHOWANE HISTORYCZNE LINIE REGULACYJNE
OKREŚLONE ZABUDOWĄ LUB LOKALIZACJĄ
OGRODZEŃ

OBSZAR OCHRONY ARCHEOLOGICZNEJ

OBSZARY WYMAGAJĄCE REWALORYZACJI

OBSZAR EKSPONDOWANIA PANORAMY
HISTORYCZNEGO CENTRUM MIASTA

POMNIK PRZYRODY

PUNKTY KLUCZOWE:

1. WIEŻA FARNA

2. RYNEK

3. KAPLICA OŚWIECIMÓW I KOŚCIÓŁ OO.
FRANCISZKANÓW

4. KOŚCIÓŁ FARNY

5. KOŚCIÓŁ I KLASZTOR BRACI
MNIEJSZYCH OO. KAPUCYNÓW

6. KOLEGIUM JEZUICKIE

7. PAŁAC BISKUPI / MUZEUM
PODKARPACKIE

8. MUZEUM RZEMIOSŁA

9. POMNIK IGNACEGO ŁUKASIEWICZA

10. RADA MIASTA

11. STARY CMENTARZ

PUNKTY CHARAKTERYSTYCZNE:

1. WIDOK NA PREZBITERIUM BAZYLIKI FARNEJ

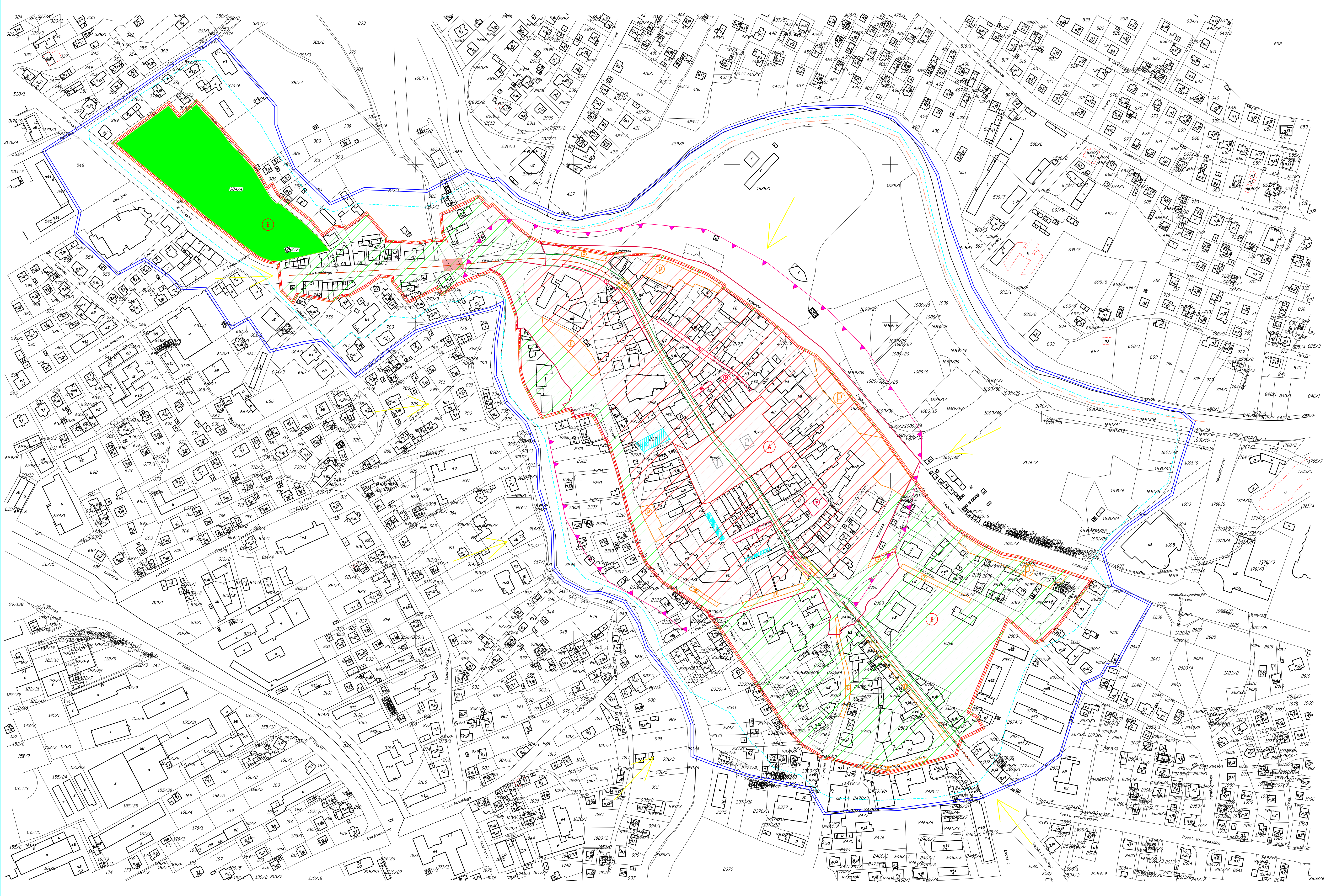
2. WIDOK NA RENESANSOWĄ KAPLICĘ ŚŚ.
PIOTRA I PAWŁA

3. WIDOK NA FASADĘ GOTYCKIEGO KOŚCIÓŁA
OO. FRANCISZKANÓW

4. WIDOK NA PLAC KOSTYTUCJI 3-GO MAJA

5. WIDOK NA RYNEK

6. WIDOK NA DAWNE KOLEGIUM JEZUITÓW



KROŚNO PLAN OCHRONY PARKU KULTUROWEGO "WZGÓRZE
STAROMIEJSKIE W KROŚNIE"

RYSunEK PLANU NR 1
ZASÓB I WARTOŚCIOWANIE

OZNACZENIA:
ZASÓB:

- GRANICE OPRACOWANIA
- GRANICE PARKU KULTUROWEGO WZGÓRZE
STAROMIEJSKIE W KROŚNIE
- GRANICE OTULINY PARKU KULTUROWEGO
WZGÓRZE STAROMIEJSKIE W KROŚNIE
- GRANICE WPISU OBSZARU DO REJESTRU
ZABYTKÓW
- MIJESZCA PARKINGOWE
- STREFA A
- STREFA B
- MIJESZCA PARKINGOWE Z MOŻLIWOŚCIĄ POSTOJU PRZEZ
CZAS NIE DŁUŻSZY NIŻ 2 GODZINY ZEGAROWE
- MIJESZCA PAKINGOWE DLA POSIADACZY
KARTY PARKINGOWEJ MIESZKAŃCA
- OSIE WIDOKOWE
- STREFA A
- LOKALIZACJA BRAM MIEJSKICH

- 1 LOKALIZACJA DOMU WÓJTOWSKIEGO,
XV W.
- 2 LOKALIZACJA RELIKTÓW RATUSZA
RENEANSOWEGO

- WARTOŚCIOWANIE:
- OŚ KOMPOZYCJI PRZESTRZENNEJ
OŚ WIDOKOWA
 - OB SZAR O CECHACH DOMINACJI ZIELENI
 - OB SZAR INTEGROWANYCH WARTOŚCI
KULTUROWO-PRZYRODNICZYCH
 - GRANICE STREF ESKPONOWANIA Z
WYBRANYCH PUNKTÓW WIDOKOWYCH
 - LINIE XIXW. REGULAJĄ UKŁADU KOMUNIKACYJNEGO

UZASADNIENIE
DO PROJEKTU UCHWAŁY
RADY MIASTA KROSNA

w sprawie **zamiaru utworzenia parku kulturowego na terenie miasta Krosna pod nazwą "Wzgórze Staromiejskie w Krośnie".**

Delegacja ustawowa do wydania aktu prawa miejscowego ustanawiającego park kulturowy, wraz z przepisami regulującymi zawartość takiego aktu, zawarta jest w art. 16 ust.1 i 2 oraz art. 17 ust.1 ustawy z dnia 23 lipca 2003 r. o ochronie zabytków i opiece nad zabytkami (Dz. U. z 2017 r. poz. 2187; zm. z 2018 r. poz. 10) Art. 16 ust. 1 i 2 zawierają delegację o charakterze fakultatywnym, wyrażającą wprost możliwość podjęcia przez radę gminy przedmiotowej uchwały, wskazując jednocześnie art. 17 ust. 1 ustawy będący zamkniętym, ale fakultatywnym katalogiem zakazów i ograniczeń, które można zawrzeć w uchwale. Oznacza to, że rada gminy nie może wprowadzić zakazów i ograniczeń wykraczających poza ten katalog, ale może także wprowadzić tylko część z nich.

Mając na uwadze dobro zabytków i chęć uporządkowania przestrzeni w zabytkowym centrum Krosna Prezydent Miasta podjął działania zmierzające do utworzenia parku kulturowego. Jednostką odpowiedzialną za utworzenie i realizację zadań parku kulturowego na terenie miasta Krosna jest Miejski Konserwator Zabytków. Zadaniem jego było określenie granic obszaru objętego tą formą ochrony oraz opracowanie zasad kształtowania i użytkowania przestrzeni publicznej na terenie parku.

Po analizach urbanistyczno-przestrzennych zarekomendowano utworzenie parku na najcenniejszym kulturowo obszarze Starego Miasta, który objęty jest w 100% powierzchnią obowiązującym mpzp "Stare Miasto". Jest to szczególnie istotne ze względu na ustawowy zapis o obligatoryjnym sporządzaniu planów miejscowych dla obszarów, na których utworzono park kulturowy.

Planowane prace związane z utworzeniem parku kulturowego na terenie Starego Miasta stanowią działania zmierzające do poprawy jakości przestrzeni publicznej na najcenniejszych historycznie obszarach miasta.

Podczas prac zidentyfikowano szereg problemów, które uchwała o parku kulturowym może rozwiązać. Są to problemy estetyczno-przestrzenne, związane z formą i lokalizacją elementów reklamowych, szyldów, małej architektury, urządzeń technicznych, a także z prowadzonymi pracami budowlanymi dotyczącymi stosowanych materiałów stolarki okiennej czy drzwiowej, a także remontu elewacji. Równie ważne są kwestie dotyczące prowadzenia działalności gospodarczej, w tym handlu obwoźnego, ogródków gastronomicznych, rodzaju organizowanych imprez, oświetlenia, nagłośnienia.

Najważniejszym celem utworzenia parku kulturowego jest możliwość kształtowania przez gminę własnej polityki przestrzennej i estetycznej. Przy czym park kulturowy to nie tylko kwestia ładu przestrzennego, ale także szansa na zachowanie i lepsze wyeksponowanie obiektów zabytkowych, właściwe kształtowanie historycznego układu urbanistycznego, a tym samym podniesienie walorów turystycznych miasta. Zgodnie z intencją ustawodawcy utworzenie parku kulturowego jest działaniem pozytywnym, polegającym na sformułowaniu zasad i norm porządkujących przestrzeń publiczną, a wynikające z tego zakazy i ograniczenia muszą mieć swoje ściśle określone uzasadnienie w kontekście ochrony krajobrazu kulturowego oraz muszą być wprowadzone z poszanowaniem praw związanych z prowadzoną działalnością gospodarczą.

W sprawach dotyczących szczegółowych zapisów funkcjonowania parku kulturowego przeprowadzone zostały konsultacje społeczne jak i pełna kampania informacyjna.

Zasady kształtowania polityki przestrzennej na obszarze Starego Miasta zostały w dużej mierze sformułowane w wielu dokumentach i opracowaniach miejskich dotyczących polityki reklamowej, ogródków gastronomicznych, mebli miejskich, nawierzchni chodników, estetyki elementów infrastruktury, a utworzenie parku kulturowego ma na celu wprowadzenie tych zasad jako obowiązującego aktu prawa miejscowego oraz umożliwienie ich skutecznego stosowania i egzekwowania.

Widoczne efekty estetyczne w miastach, które utworzyły parki kulturowe, pozwalają stwierdzić, że jest to skuteczne narzędzie zarządzania estetyką i przestrzenią publiczną.